

# Línea rota de horizonte

Carlos Garaicoa

A lo largo de mi carrera han existido algunos presupuestos que he venido desarrollando de manera recurrente: la concepción de la historia como un elemento fictivo y su reconstrucción desde las implicaciones que ésta tiene en su relación con el espacio urbano.

Estos edificios encontrados en Bogotá, Donetsk y La Habana, constituyen una arquitectura abortada, fracasada tanto en sus fines utilitarios como estéticos. Una arquitectura nunca finalizada, pobre en su conclusión. Proclamada ruina antes de su existencia.

En el caso específico de las obras para NC-arte, estoy tratando a estos edificios como un fenómeno genérico del fracaso de la industria inmobiliaria que ocurre en muchos lugares por razones muy diversas, sean de tipo política o por implicaciones en alguna trama social, siempre con el agravante económico. Mi intención es crear, a partir de estos fantasmas urbanos, una fuente de ficción que ponga en entredicho la realidad que rodea a estos edificios.

Las fotografías, dibujos y maquetas que componen esta muestra permiten imaginar algunos avatares constructivos de estos lugares abandonados. En su defecto, nos harán constatar el exceso de realidad que los conforman. Lejos de pretender jugar con la belleza de la ruina existente, y la glorificación de una utopía, parto de la oportunidad única que se me brinda, tener un punto de partida preciso desde el cual “reconstruir” o “construir” mi propio imaginario. En este caso trato de establecer paralelismos entre la arquitectura y el cuerpo humano, la ruina y el cuerpo enfermo: las partes expuestas de un edificio, sus vigas, columnas y la estructura interna del cuerpo con sus órganos vitales, el pneuma, su sentido de orientación, etc. En su decadencia y su fragilidad encontramos humanidad y belleza. Son espacios sin un significado e historias precisos, pero que a su vez, están colmados de un deseo: existir, ser habitados.

## Carlos Garaicoa (La Habana, 1967)

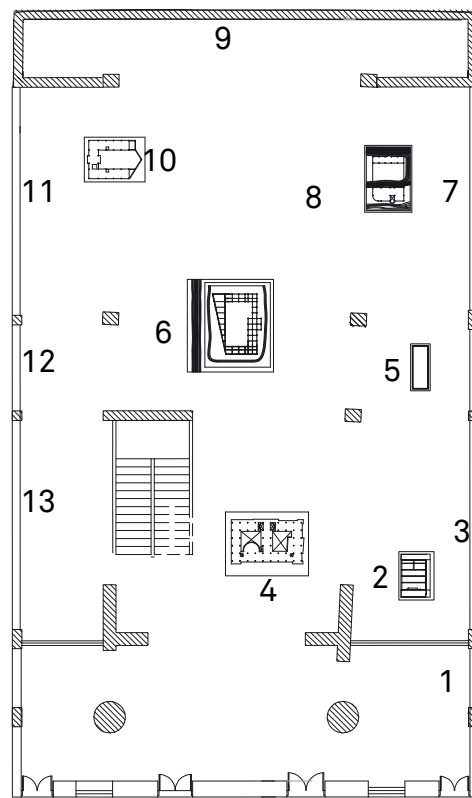
Estudió termodinámica y luego pintura (Instituto Superior de Arte en La Habana). Actualmente vive y trabaja entre La Habana y Madrid.

Desarrolla desde hace años un diálogo entre el arte y el espacio urbano que indaga en la estructura social de las ciudades a través del examen de su arquitectura. Por medio de un juego elaborado con esculturas, dibujos, vídeos y fotografías que gravita entre la ironía y la desesperanza, Garaicoa ha encontrado en sus instalaciones una forma de

criticar la arquitectura utópica modernista y el colapso de las ideologías del siglo XX, sumergiéndose en el concepto de la ciudad como espacio simbólico.

Ha realizado numerosas exposiciones en Museo de Arte Moderno de Medellín, Colombia; Museo Alejandro Otero, Caracas, Venezuela; IMMA de Dublín, Irlanda; Centro de Arte Contemporáneo de Caja de Burgos (CAB), Burgos, España; M.O.C.A, Los Ángeles, EUA; Royal Ontario Museum de Toronto, Canadá, entre otras.

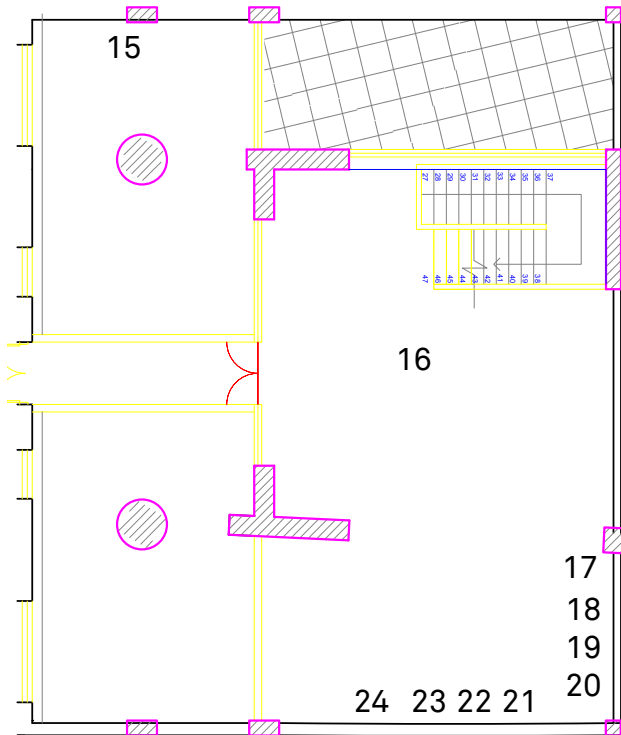
Participó en importantes eventos artísticos internacionales como las bienales de San Pablo (2010, 2004, 1998), Venecia (2011, 2009 y 2005), Liverpool (2006), Sharjah (2005), Moscú (2005), la Documenta 11 de Kassel (2002), y las trienales de Yokohama (2001) y Echigo Tsumari (2012 y 2006).



Primer piso

1. *La pesadilla Ucraniana (Esquina)* 2014, instalación. Hilo, alfileres. Fotografía B/N impresa sobre vinilo transferible.
2. *Edificio Arcos* 2014, instalación. Maqueta en cemento, yeso, metal, madera.
3. *Edificio Arcos* 2014, instalación. Hilo, alfileres.
4. *Edificio Casetonado* 2014. Instalación. Maqueta en cemento, yeso, metal, madera, pintura. Con la colaboración especial de Toxicómano.
5. *La pesadilla Ucraniana (Prefabricado)* 2014, instalación. Maqueta en cemento, yeso, metal, madera, luces leds.

- 6. Edificio Aceros 2014. instalación. Maqueta en cemento, yeso, metal, madera
- 7. Edificio Entrepisos, 2014 Instalación. Hilo, alfileres.
- 8. Edificio Entrepisos, 2014 Instalación. Maqueta en cemento, yeso, metal, madera, polvo de mármol, resina epoxy y brújula
- 9. Edificio Techo Inclinado 2014. Instalación. Hilo, alfileres.
- 10. Edificio Techo inclinado, 2014 Instalación. Maqueta en cemento, yeso, metal, madera.
- 11. Hospital Bogotá, 2014 instalación. Hilo, alfileres.
- 12. Hospital Bogotá, 2014 Fotografía B/N impresa sobre vinilo transferible.
- 13. La pesadilla Ucraniana (Prefabricado), 2014 Instalación. Hilos, alfileres



Segundo piso

- 15. Edificio Casetonado 2014 Fotografía B/N impresa sobre vinilo transferible
- 16. Edificio Dallas, 2010 Instalación. Maqueta en técnica mixta, plástico ABS, pintura, fotografías a color, metal, madera.
- 17. Edificio Aceros 18. Edificio Techo Inclinado 19. La pesadilla Ucraniana (Prefabricado) 20. Edificio Arcos 21. Edificio Entrepisos 22. Detalle Entrepisos- Pelvis 23. Casetonado- Cráneo 24. Medellín-Tórax 25. Esquina Ucrania-Piernas 26. Hospital Bogotá-Pies 2014 Impresión de pigmento sobre hueso cubierto de gelatina.

# Línea rota de horizonte Carlos Garaicoa

Proyecto en colaboración con:

**galería elba benítez**

**GALLERIACONTINUA**  
SAN GIMIGNANO BEIJING LES MOULINS

Mayo 3 - Julio 19

lunes a viernes 10 am - 6pm sábados 10am - 2pm

**NC-arte**

Cr. 5 No. 26 B – 76 Bogotá  
Tels. (571) 2821474 / 0973  
nc-arte@nc-arte.org  
www.nc-arte.org